



Egholms historie er kun kendt i brudstykker. Men den er en tur værd på grund af det smukke landskab og den milevide udsigt over Lindenborg ådal.

og bro. mosseområde kun forbundet med det faste land via en dæmning mere fugtig end i dag, og borgen har ligget i et utilnærmeligt borgen blev anlagt med forsvar for øje. Dengang var ådalen langt og mure på den sydligste banke, rester som tydeligt viser, at Rundt omkring kan man finde spor af rester fra borgens tårn den nordlige blev brugt til beboelse og husdyr.

Margrethe I i 1391. I dag er kun de to banke tilbage, hvoraf gjer resterne af borgen Egholm, som blev nedrevet af Dronning Nordvest for Gl. Skørping, for enden af Skørpingholmvej, lig-

### Egholm Borguin (6)

kanne tyskerne gemme deres biler for allierede flyvere. rækker af flyverskjul, der er gravet ud i kanten af vejen. Her Buderupholmvejen møder man et andet minde fra krigens tid, landshus mod Skørping Privathospital. På turen tilbage mod Fra mindestene kan man gå en lille rundtur bag om Hol-

fik ende. og samarbejdsprojektet med tyskerne danske regering gik af den 29. august.

De to drab førte til folkestrejkerne i senere henrettede. Pouli Erik Kjær Sørensen blev anholdt og fra en våbenmedkasting ved Madum Sø angrebet af tyske soldater. Træfningen kostede Niels Erik Vangsted livet, mens

Den 17. august 1943 blev en gruppe modstandsfolk på vej hjem under den tyske besættelse af Danmark (10).

På Buderupholmvejen nord for Skørping finder vi tre mindsten Anden Verdenskrig i Skørping-området



### Oldtidsruten i Nørreskoven

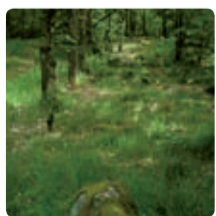
I årtusinder af år har mennesket præget Rold Skov. Fra stenalderbonden første gang brændte skov af for at dyrke jorden har menneskets trang til at fælde, dyrke, brænde trækul, hylde forfædre, anlægge veje og bygge sat spor i skoven. Mange af dem findes endnu.

Turen starter fra P-pladsen ved Rebild Kirkevej og følger den gule rute ned til Ll. Blåkilde (30) ad Bundgårdens Kirkevej.

Det første stykke er nåleskov, men nogle hundrede meter inde i bøgeskoven, på venstre side, ligger skovens største langdysse. Over 20 meter måler den. En langdysse er en gravhøj, som kan være bygget direkte som sådan eller er skabt ved at sammenbygge to eller flere rundhøje.

Vejnavnene, Rebild Kirkevej og Bundgårdens Kirkevej, fortæller om tiden, hvor Rebild hørte til Gl. Skørpings kirkesogn.

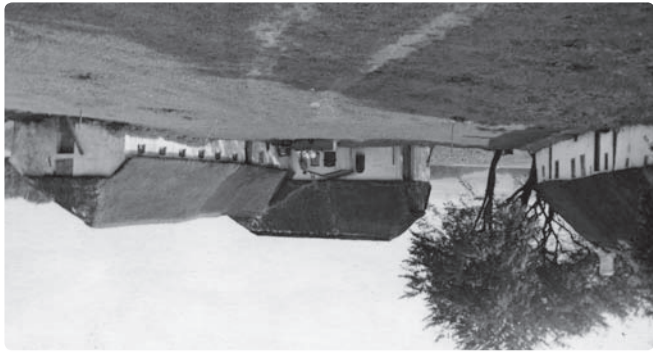
Vi går i et område, hvor gravhøjene ligger tæt og lige til venstre for stien møder vi Stenrækken, et af skovens mysterier. Stenene peger mod det sted, hvor solen står op i sydøst på årets korteste dag og går ned i nordvest ved midsommer.



Tæt ved stenrækken ligger en stor stencirkel og flere gravhøje. Rækker og cirkler af sten kendes flere steder i Danmark og kan have forbindelse til soldyrkningen i Bronzealderen. Vi nærmer os ådalen gennem en af de mange trolde skove af forkrøblede bøge. Her findes skovens måske smukkeste hulveje samt endnu en stencirkel (5).

Gå enten til venstre og tilbage langs skovbrynet eller følg hulvejen, der via en vej dæmning fører ud i ådalen til det gamle vadested over Lindenborg Å. Vi går på en rest af Hærvejen.

Herfra er der ikke langt til Lille Blåkilde (30), som sikkert også har været anvendt til kultiske handlinger. Spor er der dog ingen af, så vi må gætte. Fra kilden passerer man op over Slettingens markjorder og kan slå en smut ned omkring den stensatte brønd. Slettingen var dyrket og afgræsset i århundreder. Her boede en af statsskovens skovfogeder, og spor af huset og haven ses stadig.



### Museum (8)

Marie boede. I dag er huset indrettet som hvor krybskytten Lars Kjær og hans kone gule rute passerer her Lars Kjærs hus, Tilbageturen går ad Ravnkildevejen. Den bl.a. Niels Bohr.



lille koloni af kunstere og videnskabsfolk, byggede et hus, der blev centrum for en Hansens i begyndelsen af 1900-tallet tomt, hvor kunstneren Hans Nikolaj Vi skal nu ned ad bakken og passerer op i 1900-tallet.

fremme ses resterne af Ørnebjerghuset, som var beboet til langt beskædne hus, der endte sine dage i 1922, ses endnu. Længere Dybdal Hoved, hvor Tilmands huset lå. Fundamentet af det meget buster af Max Henius, men gå tilbage igen og følg stien ud til stifter, Max Henius lod bygge. Udsigten er fantastisk. Tæt ved står Halvøjs oppe ad bakken mod nord lå det hus, Rebildselskabets på hulvejen i Rebild Bakker.

Der er mærkeligt få huse i Rold Skov. Tidligere var der da også langt flere, som vi skal se på denne tur. Den starter fra P-pladsen midt

pen og følg den gule rute forbi Svinhøjene til Havdalspladsen. forbi tre gravhøje, her iblandt de to Svinhøje. Drej til venstre på top- i Bjergskov med start ad vejen lige over for P-pladsen. Turen går Man kan på vej tilbage til Havdalspladsen vælge en kort rundtur møder på denne tur.

er synlig. Den og Ønskestenen er nok de ældste fortidsminder, vi en flot stendysse, hvor jordhøjen er bortgravet, så stensætningen går mod højre til P-pladsen. Herfra er der ikke langt til Stenstuen, Snart efter når vi kulsivestens hus, fortsætter til Buderupholmvej og og ved næste kryds drejes til venstre.

et skørt sving til venstre. Følg den til det tørste vejkyds og drej til højre. Efter en tids vandring ses en langdysse på venstre hånd. Teglgårds Hedehus. Vi nærmer os jernbanen og kort efter slår vejen

Forsundne bygninger og deres beboere.



man atter kommer ned på grusvejen. Drej til venstre lige nord for hvlket er et af de steder i landet, hvor de ligger tættest.

i Skørping-Rebild området findes ikke mindre end 50 høje pr. km<sup>2</sup>, i form af de tusinder af gravhøje, der findes over hele Danmark. Her I Bronzealderen fra ca. 1.800 f. Kr. fortsatte skikken fra Stenalderen hedsindtrykket bliver utroligt smukt, især om efteråret.

andre, men beliggigheden i den kuperede bøgeskov gør, at hel-bronzealderhøje på højre hånd. Ikke at højene er smukkere end Tilbage på grusvejen drejer vi til højre og kan snart se de flotte en bøn ovenud.

hjelbredt ved at kaste en tørre ind under stenen og måske sende patienter valfartede til Ønskestenen, hvor de så håbede at blive efterhånden den skik, at de oppegående

af frisk luft. Der udviklede sig derfor denne sygdom udover hvile og masser havde ikke mange midler til at bekæmpe blev Skørping Sanatorium bygget. Man frygtede tuberkulose var på sit højeste,

I nyere tid fik denne sten en helt an-til et liv efter døden.

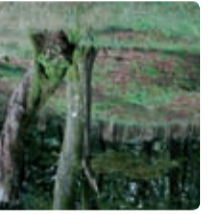
hvor dysser og jættestuer opføres i tillid bosatte sig i landsbyer. Det er en periode, ar jagt gik over til agerbrug og kvægavl og dysse fra Bronzealderen for ca. 6.000

Ønskestenen er øverste dæksten af en fremme finder vi Ønskestenen.

går et skovspor til højre og 100 meter en stor sten på venstre side af vejen. Her fremme ligger Ca. 100 meter fremme ligger frem til en grusvej og går til venstre.

følg skiltet mod højre ad et skovspor på højre hånd, til man når Gå mod øst ad grusvejen på Buderupholmvejens modsatte side og

Skørpinglund og østlige Bjergskov (20)



Denne folder er udgivet af Rold Skov Natur- og Kulturcenter i samarbejde med Skov- og Naturstyrelsen, Himmerland. Find flere kort, foldere, tip til ture og meget mere om Rold Skov området på [www.roldskov.info](http://www.roldskov.info) og [www.skovognatur.dk/himmerland](http://www.skovognatur.dk/himmerland)

Udgivet med støtte fra Friluftsrådet

**Andre foldere om Rold Skov:**  
 "Rold Skov" (Skov- og Naturstyrelsens folder nr. 114)  
 "Rebild Bakker" (Skov- og Naturstyrelsens folder nr. 24)  
 "Madum Sø, Langmosen og Store Blåkilde"  
 "På mountainbike i Rold Skov"  
 "Bælumruten – regional cykelrute nr 27"  
 "Skivumruten – regional cykelrute nr 28"  
 "Hærvejsruten – national cykelrute nr 3" (kort 1)  
 "Nørlund og Torstedlund Skove"  
 "Rold Skovs kilder"  
 "Kalk, kunst og kilder i Rold Skov"

**Publikums færdsel**  
 De fleste områder, der er nævnt i denne folder er statsejede. Her er der adgang døgnet rundt. På privatejede arealer er der adgang i skovene fra kl. 06.00 til solnedgang og færdsel er kun tilladt på veje og befæstede stier  
**I øvrigt gælder for alle arealer:**  
 • Hunde skal føres i snor  
 • Brug af åben ild er ikke tilladt  
 • Skiltning om jagt skal respekteres  
 • Affald må naturligvis ikke smides i naturen

**ROLD SKOV**  
 NATUR- OG KULTURCENTER  
**Rold Skov Natur og Kulturcenter**  
 Telefon 23 33 50 88 · [www.roldskov.info](http://www.roldskov.info)

**Skov- og Naturstyrelsen**  
 der hører under Miljøministeriet, forvalter arealer over hele landet og driften heraf tilgodeser både friluftformål, produktionshensyn og beskyttelse af natur- og kulturværdier.

**Skov- og Naturstyrelsen Himmerland**  
 Telefon 98 39 10 14 · [www.skovognatur.dk/himmerland](http://www.skovognatur.dk/himmerland)

**ROLD SKOV**

**Kulturhistoriske ture i Rold Skov**